

DIFFERENZIA CON LA TESTA  
DIVENTIAMO INSIEME UN COMUNE VIRTUOSO



COMUNE DI  
ROSIGNANO  
MARITTIMO

# GUIDA AL SERVIZIO PER LA RACCOLTA DIFFERENZIATA



UTENZE NON  
DOMESTICHE



## REA

RISORSE  
AMBIENTALI

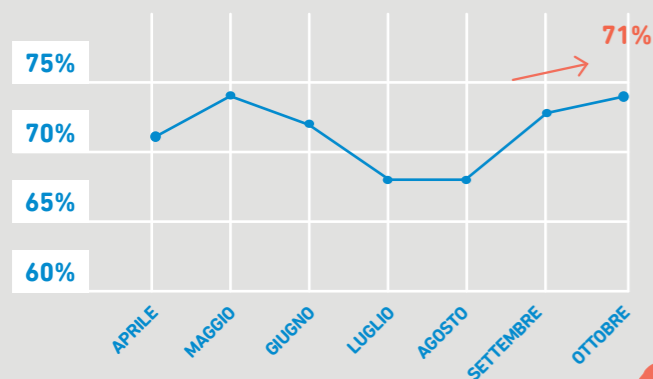
## IL PROGETTO

Da ottobre 2021 è stato avviato il percorso di estensione del servizio di raccolta **Porta a Porta** a tutto il territorio Comunale, interessando progressivamente le frazioni di **Castiglioncello, Vada e Mazzanta** ed infine **Rosignano Solvay**.

Il modello implementato è di **Porta a Porta** per le principali frazioni merceologiche (Organico, Carta/Cartone, MML - Multimateriale Leggero, Vetro, Indifferenziato RUR - Rifiuto Urbano Residuo), con calendari specifici sia per le abitazioni che per le attività commerciali.

## GLI OBIETTIVI

- Consolidare la percentuale di raccolta differenziata oltre il **71%**
- Incrementare la valorizzazione delle frazioni differenziate raccolte con la separazione del multimateriale leggero e vetro (per le frazioni collinari)
- Migliorare la fruibilità del centro di raccolta: apertura con orario continuato, grazie al potenziamento della logistica con l'attivazione dell'area di trasbordo in via Guido Rossa
- Creare un modello di ECOISOLE informatizzate replicabile sul territorio per specifiche tipologie di rifiuto (esempio modello isola ecologica di Nibbiaia per sfalci e potature)



## LA RESPONSABILIZZAZIONE

Il servizio di raccolta **Porta a Porta responsabilizza** i cittadini nella produzione e nella gestione dei propri rifiuti e induce ad una corretta separazione e riduzione alla fonte.

Il servizio prevede la distinzione della raccolta per zone. Sarà effettuata la raccolta **Porta a Porta** dove vengono prelevate a domicilio, seguendo un calendario con specifici giorni e orari, le varie tipologie di rifiuto urbano (indifferenziato, umido/organico, carta e cartone, imballaggi in multimateriale e vetro).

Laddove la raccolta **Porta a Porta** non può essere applicata, saranno previste sul territorio **ECOISOLE**.

I rifiuti dovranno essere separati e conferiti in appositi sacchi/contenitori contraddistinti da colori specifici messi a disposizione dal gestore.

**La qualità dei tuoi rifiuti farà la differenza!**

## RIFIUTI RACCOLTI

**RICORDA** che la prima fase del riciclo inizia con il gesto del cittadino.

Fa la differenza sul risultato finale l'attenzione prestata nel separare e conferire in maniera corretta i rifiuti. **Tutti i materiali sono tanto più riciclabili quanto più la raccolta differenziata è svolta correttamente! Le tipologie di rifiuti raccolti rientrano nella categoria dei rifiuti urbani e sono quelli di seguito elencati:**

### IMBALLAGGI IN MULTIMATERIALE LEGGERO (PLASTICA ALLUMINIO ACCIAIO E TETRAPAK)



Gli imballaggi vanno lavati grossolanamente in modo da essere privi di residuo alimentare e vanno schiacciati e ridotti in volume.

**Riciclabilità:** buona, tutti questi materiali sono conferiti a specifici impianti di trattamento e recupero e reimmessi sul mercato come materie prime seconde.

### CARTA E IMBALLAGGI IN CARTONE



I rifiuti in carta e cartone vanno conferiti puliti schiacciati e ridotti in volume. Seguire le indicazioni sull'etichetta del prodotto.

**Riciclabilità:** partendo dalla fibra del rifiuto cartaceo, circa il 95% viene trasformato in nuova carta. Pertanto, il macero comporta grandi risparmi energetici, idrici e di legname. La carta recuperata può essere trattata e riutilizzata come materia seconda per la produzione di nuova carta.

### VETRO



Il materiale in vetro va conferito sfuso e lavato grossolanamente in modo da essere privo di residuo alimentare.

**Riciclabilità:** il vetro è un materiale riciclabile al 100% e all'infinito, consentendo un significativo risparmio energetico e di materie prime. Anche il vetro è avviato a impianti specifici di trattamento e recupero.

### ORGANICO



Il sacchetto bio- compostabile una volta pieno e ben chiuso, va inserito nel contenitore con tappo marrone ed esposto su suolo pubblico.

**Riciclabilità:** al 100% l'organico viene trasformato in compost/fertilizzante.

### INDIFFERENZIATO



O meglio definito RIFIUTO URBANO RESIDUO (RUR) in quanto vi si deve conferire solo una parte residuale dei rifiuti: è pertanto il sacco da utilizzare il meno possibile!

**Riciclabilità:** il rifiuto indifferenziato o residuale non torna materia prima seconda. Il suo ciclo di vita finisce nelle discariche o presso impianti di termovalorizzazione.

REA

RISORSE  
AMBIENTALI

GRUPPO  
RETIAMBIENTE

REA

RISORSE  
AMBIENTALI

GRUPPO  
RETIAMBIENTE

[www.reaspa.it](http://www.reaspa.it)

[www.reaspa.it](http://www.reaspa.it)

# INDICE

CERCA LA TUA ZONA E SCOPRI IL SERVIZIO DI RACCOLTA DEDICATO

Pg. 2 **ZONA 1** ROSIGNANO MARITTIMO E FRAZIONI COLLINARI  
(GABBRO • CASTELNUOVO DELLA MISERICORDIA • NIBBIAIA)

Pg. 6 **ZONA 2** ROSIGNANO SOLVAY - LATO MARE

Pg. 10 **ZONA 3** ROSIGNANO SOLVAY - LATO MONTE

Pg. 14 **ZONA 4** VADA E MAZZANTA

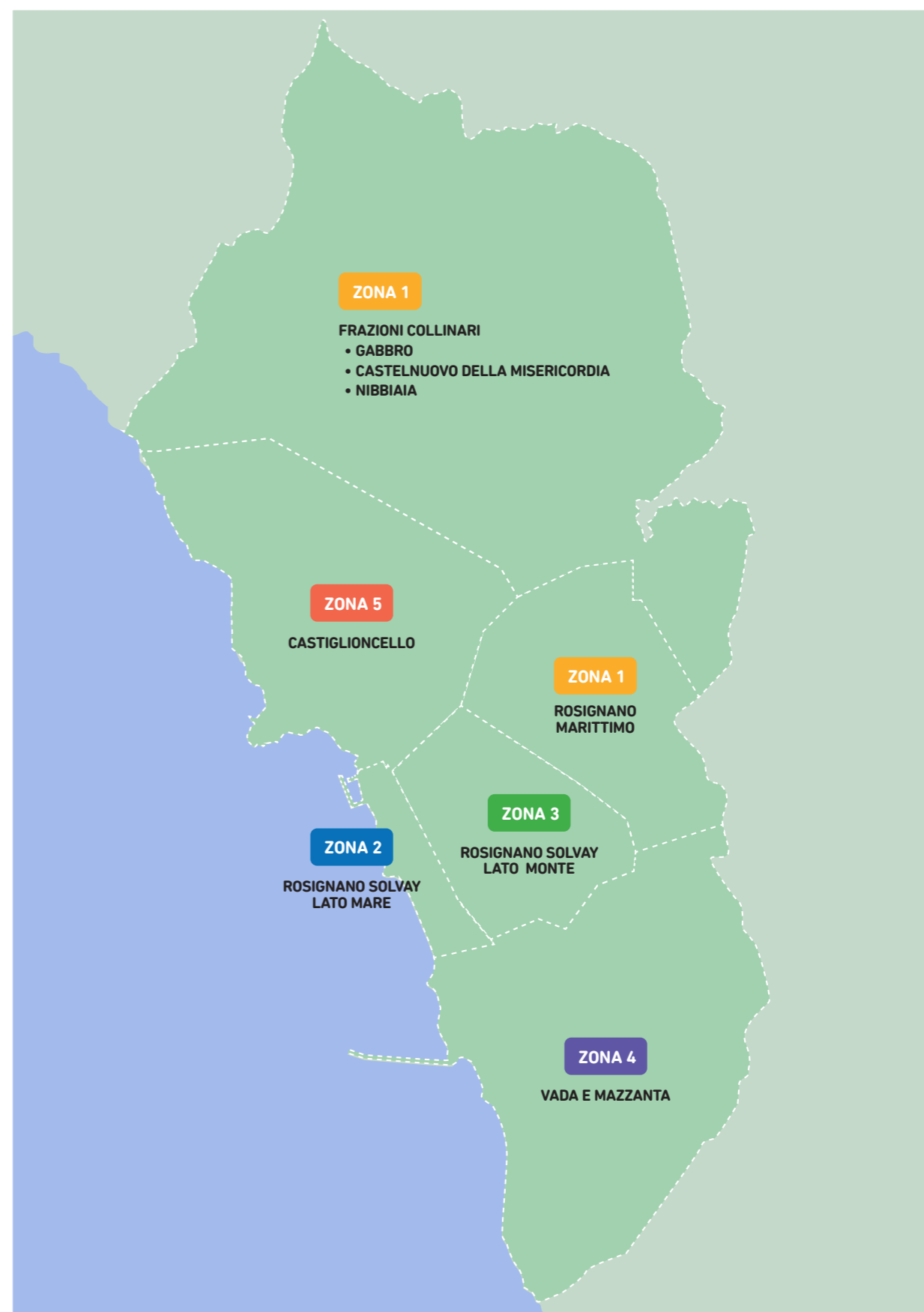
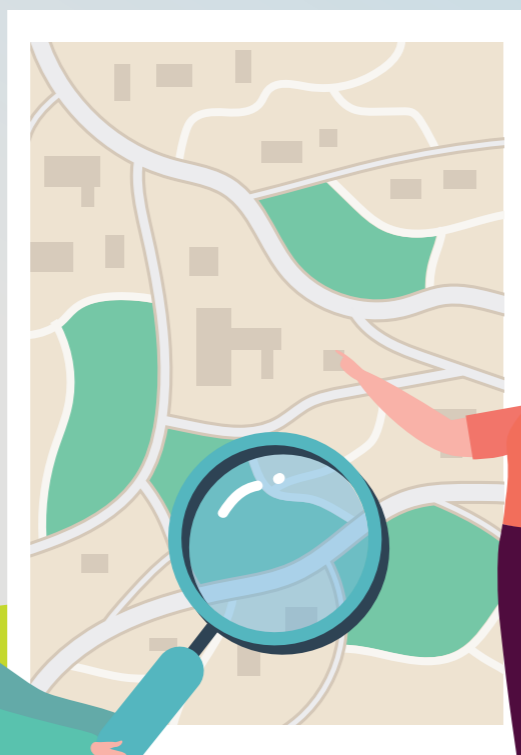
Pg. 18 **ZONA 5** CASTIGLIONCELLO

Pg. 23 CENTRO DI RACCOLTA RIFIUTI

Pg. 24 ECOSPORTELLO

Pg. 25 ECOISOLE

Pg. 26 L'OSPITALITÀ CHE DIFFERENZIA



**REA**

RISORSE  
AMBIENTALI

GRUPPO  
RETIAMBIENTE

[www.reaspa.it](http://www.reaspa.it)

**REA**

RISORSE  
AMBIENTALI

GRUPPO  
RETIAMBIENTE

[www.reaspa.it](http://www.reaspa.it)

# ZONA 1

ROSIGNANO MARITTIMO  
FRAZIONI COLLINARI  
GABBRO  
CASTELNUOVO DELLA MISERICORDIA  
NIBBIAIA

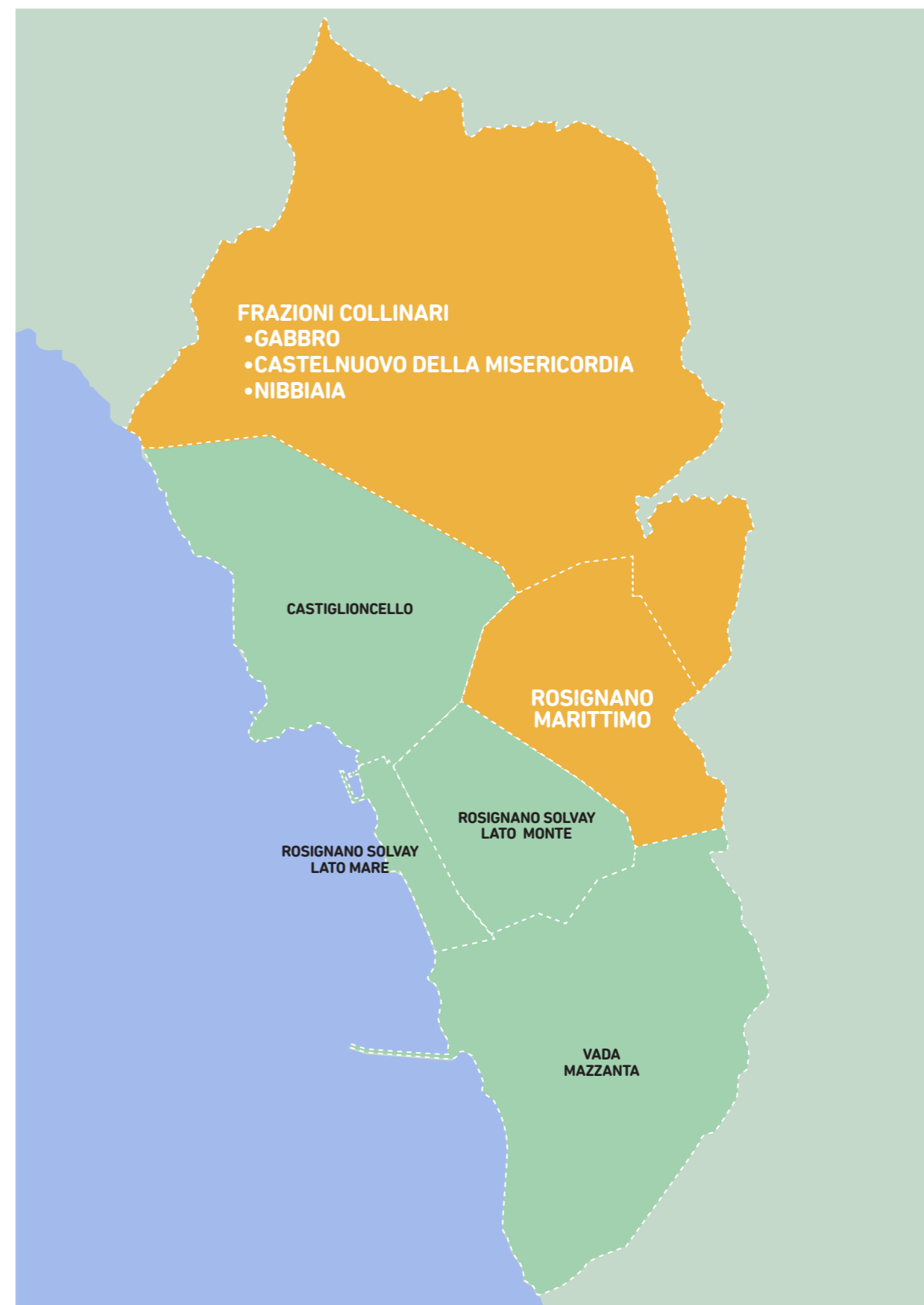
REA

RISORSE  
AMBIENTALI

GRUPPO  
RETIAMBIENTE

[www.reaspa.it](http://www.reaspa.it)

ROSIGNANO MARITTIMO E FRAZIONI COLLINARI | 2



REA

RISORSE  
AMBIENTALI

GRUPPO  
RETIAMBIENTE

[www.reaspa.it](http://www.reaspa.it)

ROSIGNANO MARITTIMO E FRAZIONI COLLINARI | 3

ZONA 1





## CALENDARIO UTENZE NON DOMESTICHE



**ORARI DI ESPOSIZIONE:** la raccolta avverrà nel turno pomeridiano a partire dalle ore 12:00. L'esposizione deve essere effettuata entro le ore 12:00.

	LUNEDÌ	MARTEDÌ	MERCOLEDÌ	GIOVEDÌ	VENERDÌ	SABATO	DOMENICA
<b>ORGANICO</b>			 Dal 15/06 al 15/09		 Dal 15/06 al 15/09		 Dal 15/06 al 15/09
<b>CARTA</b>							
<b>IMBALLAGGI IN CARTA E CARTONE</b>							
<b>IMBALLAGGI MULTIMATERIALE LEGGERO</b>			 Dal 15/06 al 15/09		 Dal 15/06 al 15/09		
<b>VETRO</b>		 Dal 15/06 al 15/09				 Dal 15/06 al 15/09	
<b>INDIFFERENZIATO (RUR)</b>		 Dal 15/06 al 15/09					

### KIT

Saranno consegnati **contenitore da 120 l o da 240 l** con chiave per le seguenti tipologie di rifiuto:

- **ORGANICO:** contenitore con tappo marrone (raccomandato l'uso di sacchi bio-compostabili, accettati dagli impianti al fine di ridurre odori e sporcizia);
- **CARTA:** contenitore con tappo blu (da conferire sfuso);
- **IMBALLAGGI IN CARTA E CARTONE:** contenitore con tappo blu (da conferire sfuso);
- **IMBALLAGGI IN MULTIMATERIALE LEGGERO:** contenitore con tappo giallo (da conferire sfuso o in sacchi semitrasparenti);
- **VETRO:** contenitore con tappo verde (da conferire sfuso);
- **INDIFFERENZIATO (RUR):** contenitore con tappo grigio (raccomandato l'uso di sacchi semitrasparenti).

**Non è assolutamente ammesso l'utilizzo di sacchi neri in quanto non sono accettati dagli impianti di destino finale con respingimento del carico. Inoltre, il sacco nero non permette il controllo visivo del rifiuto.**

### NOTE

Si ricorda a tutte le UTENZE provviste di contenitori ma prive di spazio all'interno della propria attività, di **attivare la procedura di richiesta del suolo pubblico e relativa copertura contattando lo sportello del SUAP**. REA dovrà essere contattata ai fini del sopralluogo tecnico che servirà a individuare eventuali altri posizionamenti.

**IMPORTANTE!** Si ricorda che i contenitori sono concessi in comodato d'uso, è pertanto a carico dell'utenza la corretta gestione dell'attrezzatura e la pulizia del contenitore stesso.

## PUÒ AIUTARTI SAPERE CHE...

	SI	NO
<b>ORGANICO</b>	Avanzi di cibo in genere, gusci uovo, cenere spenta, fondi di caffè e filtri di tè e tisane, tovaglioli e fazzoletti sporchi in materiale biodegradabile senza stampa, tappi di sughero, cialde in tessuto, tutto ciò che è compostabile (sacchetti).	Tutto ciò che non è biodegradabile, vetro e plastica, olio vegetale.
<b>CARTA</b>	Carta da regalo, calendari (privi di parti in plastica o alluminio), cartoni della pizza (privi di residui organici), confezioni in cartoncino, imballaggi in cartone ondulato, giornali, libri, sacchetti di carta, scatole, quaderni.	Carta sporca (con residui organici o di detersivi), chimica o copiativa, oleata, stagnola, plastificata, adesiva o paraffinata per affettati, scontrini, vassoi sporchi, prodotti da forno o peschiera, carta da forno.
<b>IMBALLAGGI IN CARTONE</b>	Imballaggi in cartone	Carta sporca (con residui organici o di detersivi), chimica o copiativa, oleata, stagnola, plastificata, adesiva o paraffinata per affettati, scontrini, vassoi sporchi, prodotti da forno o peschiera, carta da forno.
<b>IMBALLAGGI MULTIMATERIALE LEGGERO</b>	Bottiglie e flaconi in plastica, vaschette in plastica e polistirolo, confezioni di snack, di merendine e di pasta, lattine, barattoli e scatolette in latta, confezioni in tetrapak di succhi/latte privi di residuo organico, vaschette e fogli in alluminio: privi di residuo organico!	Posate in plastica, giocattoli, cd, dvd, cristallo e specchi, lampadine e neon, ceramica, porcellana, plastica in materiale biodegradabile, tutto ciò che non è imballaggio.
<b>VETRO</b>	Bottiglie in vetro, barattoli per alimenti vuoti di vetro (pulire prima di gettare), boccette e contenitori per cosmetici di vetro (vuoti).	Soprammobili, lampadine e neon, calici e bicchieri di cristallo, pirotte in pyrex, specchi, serviti in ceramica, tappi in metallo, sughero e plastica. Tutto ciò che non è un imballo.
<b>INDIFFERENZIATO (RUR)</b>	Carta oleata, spazzolini, cosmetici, sacchi per aspirapolvere, rasoi, accendini, bigiotteria, candele, carta plastificata (bancomat, spesa, ecc...), carta vetrata, CD, cerotti, cicche di sigarette, collant, cancelleria, deiezioni canine, lettieri per animali, capsule in plastica, guanti usa e getta, mascherine, gusci di molluschi (es. cozze e vongole) e crostacei.	Tutto ciò che è riciclabile.

## INFORMAZIONI UTILI PER LA RACCOLTA

### Per una corretta esposizione:

- i rifiuti vanno sempre conferiti all'interno del contenitori REA;
- si raccomanda di schiacciare bene gli imballaggi al fine di ridurre l'ingombro;
- è importante che i rifiuti da imballaggio siano privi di residui alimentari, non importa lavarli;
- chiudere sempre a chiave i contenitori per evitare conferimenti estranei;
- una volta terminato il servizio di raccolta, i contenitori devono essere riposti all'interno della proprietà privata o del luogo individuato per il loro stazionamento. Non lasciarli su suolo pubblico!

### Possibili esempi di errori:

- **esposizione nel giorno e orario sbagliato:** il contenitore non sarà svuotato e dovrà essere esposto il primo giorno utile da calendario;
- **non conformità del rifiuto:** è facoltà dell'operatore non svuotare il contenitore se questo presenta ad un controllo visivo rifiuti non conformi alla raccolta. Togliere i rifiuti estranei e conferirli nel contenitore giusto ed esporlo il primo giorno utile da calendario.

Per smaltire eventuali eccedenze di rifiuto potrai recarti presso le **ECOISOLE** (pg.25).

Per i rifiuti quali ingombranti, sfalci e potature assimilabili alle utenze domestiche (es. piccolo frigorifero, phon, microonde etc..) potrai:

- conferirli nel **CENTRO DI RACCOLTA LOC. LE MORELLINE**
- oppure prenotare il ritiro a domicilio scrivendo una mail a [numeroverde@reaspa.it](mailto:numeroverde@reaspa.it) oppure chiamando il numero verde **800517692**
- o aprendo il ticket tramite lo **sportello online** sul sito [www.reaspa.it](http://www.reaspa.it)

**NOTA:** i grandi elettrodomestici di tipo professionale (es. banconi frigo, congelatori etc..) dovranno essere smaltiti attraverso ditte specializzate.

**IMPORTANTE!** Il 25 dicembre, 1 gennaio e 1 maggio non sarà effettuato il servizio di ritiro rifiuti. Si prega di seguire il sito nel caso fossero riprogrammati i servizi sospesi durante queste festività.

# ZONA 2

ROSIGNANO SOLVAY LATO MARE  
(SOTTO FERROVIA)



**REA**

RISORSE  
AMBIENTALI

GRUPPO  
RETIAMBIENTE

[www.reaspa.it](http://www.reaspa.it)

ROSIGNANO SOLVAY LATO MARE (SOTTO FERROVIA) | 6

**REA**

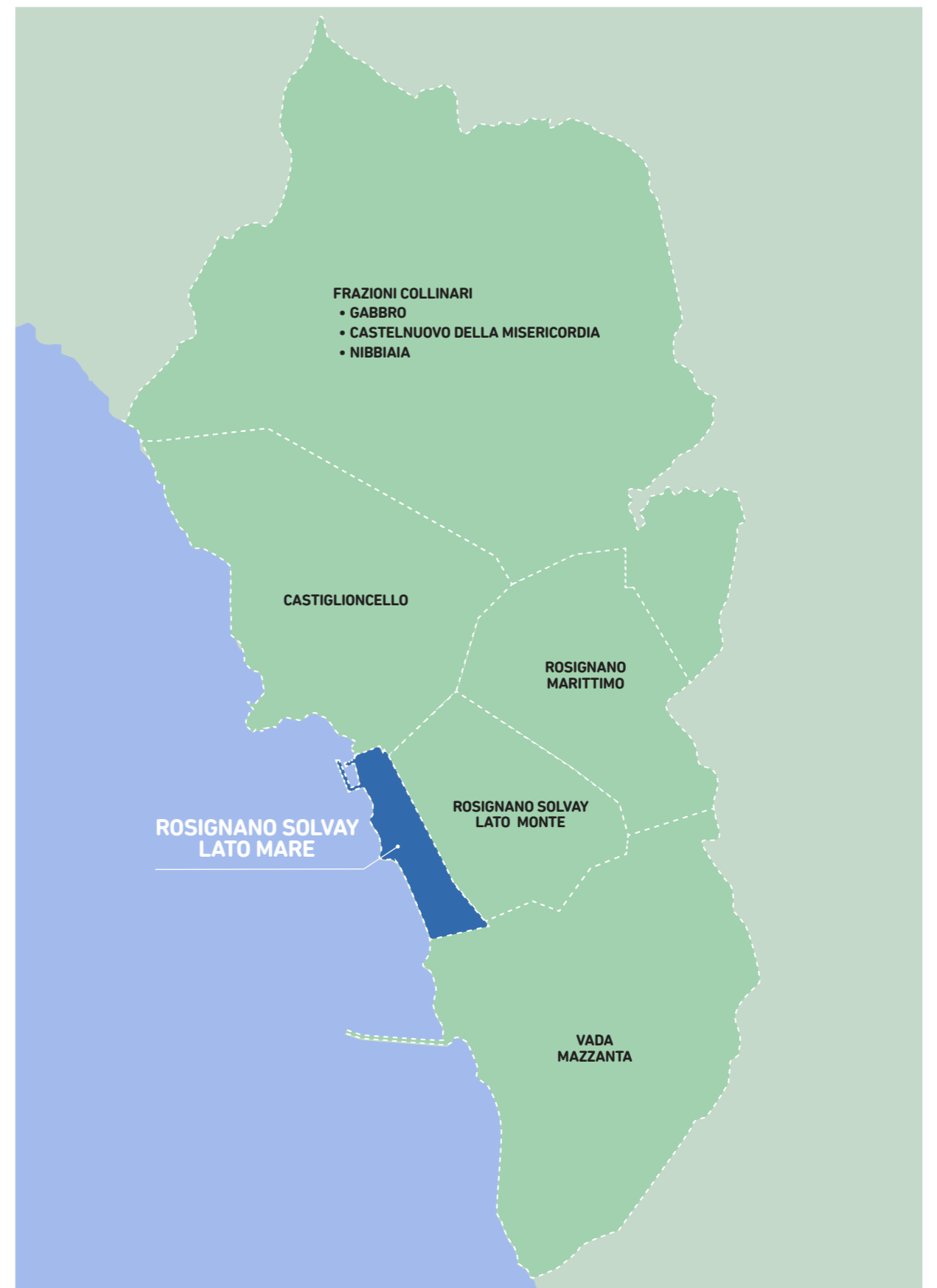
RISORSE  
AMBIENTALI

GRUPPO  
RETIAMBIENTE

[www.reaspa.it](http://www.reaspa.it)

ROSIGNANO SOLVAY LATO MARE (SOTTO FERROVIA) | 7

**ZONA 2**





## CALENDARIO UTENZE NON DOMESTICHE



**ORARI DI ESPOSIZIONE:** la raccolta avverrà nel turno della mattina a partire dalle ore 6:00. L'esposizione dovrà essere effettuata entro le ore 06:00 e dopo le ore 20:00 del giorno precedente alla raccolta.

	LUNEDÌ	MARTEDÌ	MERCOLEDÌ	GIOVEDÌ	VENERDÌ	SABATO	DOMENICA
<b>ORGANICO</b>		 Dal 15/04 al 14/09			 Dal 15/04 al 14/09		 Dal 15/04 al 14/09
<b>CARTA</b>							
<b>IMBALLAGGI IN CARTA E CARTONE</b>		 Dal 15/06 al 15/09		 Dal 15/06 al 15/09		 Dal 15/06 al 15/09	
<b>IMBALLAGGI MULTIMATERIALE LEGGERO</b>				 Dal 15/06 al 15/09		 Dal 15/06 al 15/09	
<b>VETRO</b>	 Dal 15/06 al 15/09		 Dal 15/06 al 15/09				
<b>INDIFFERENZIATO (RUR)</b>					 Dal 15/06 al 15/09		

### KIT

Saranno consegnati **contenitore da 120 l o da 240 l** con chiave per le seguenti tipologie di rifiuto:

- **ORGANICO:** contenitore con tappo marrone (raccomandato l'uso di sacchi bio-compostabili, accettati dagli impianti al fine di ridurre odori e sporcizia);
- **CARTA:** contenitore con tappo blu (da conferire sfuso);
- **IMBALLAGGI IN CARTA E CARTONE:** contenitore con tappo blu (da conferire sfuso);
- **IMBALLAGGI IN MULTIMATERIALE LEGGERO:** contenitore con tappo giallo (da conferire sfuso o in sacchi semitrasparenti);
- **VETRO:** contenitore con tappo verde (da conferire sfuso);
- **INDIFFERENZIATO (RUR):** contenitore con tappo grigio (raccomandato l'uso di sacchi semitrasparenti).

**Non è assolutamente ammesso l'utilizzo di sacchi neri in quanto non sono accettati dagli impianti di destino finale con respingimento del carico. Inoltre, il sacco nero non permette il controllo visivo del rifiuto.**

### NOTE

Si ricorda a tutte le UTENZE provviste di contenitori ma prive di spazio all'interno della propria attività, di **attivare la procedura di richiesta del suolo pubblico e relativa copertura contattando lo sportello del SUAP**. REA dovrà essere contattata ai fini del sopralluogo tecnico che servirà a individuare eventuali altri posizionamenti.

**IMPORTANTE!** Si ricorda che i contenitori sono concessi in comodato d'uso, è pertanto a carico dell'utenza la corretta gestione dell'attrezzatura e la pulizia del contenitore stesso.

## PUÒ AIUTARTI SAPERE CHE...

	SI	NO
<b>ORGANICO</b>	Avanzi di cibo in genere, gusci uovo, cenere spenta, fondi di caffè e filtri di tè e tisane, tovaglioli e fazzoletti sporchi in materiale biodegradabile senza stampa, tappi di sughero, cialde in tessuto, tutto ciò che è compostabile (sacchetti).	Tutto ciò che non è biodegradabile, vetro e plastica, olio vegetale.
<b>CARTA</b>	Carta da regalo, calendari (privi di parti in plastica o alluminio), cartoni della pizza (privi di residui organici), confezioni in cartoncino, imballaggi in cartone ondulato, giornali, libri, sacchetti di carta, scatole, quaderni.	Carta sporca (con residui organici o di detersivi), chimica o copiativa, oleata, stagnola, plastificata, adesiva o paraffinata per affettati, scontrini, vassoi sporchi, prodotti da forno o peschiera, carta da forno.
<b>IMBALLAGGI IN CARTONE</b>	Imballaggi in cartone	Carta sporca (con residui organici o di detersivi), chimica o copiativa, oleata, stagnola, plastificata, adesiva o paraffinata per affettati, scontrini, vassoi sporchi, prodotti da forno o peschiera, carta da forno.
<b>IMBALLAGGI MULTIMATERIALE LEGGERO</b>	Bottiglie e flaconi in plastica, vaschette in plastica e polistirolo, confezioni di snack, di merendine e di pasta, lattine, barattoli e scatolette in latta, confezioni in tetrapak di succhi/latte privi di residuo organico, vaschette e fogli in alluminio: privi di residuo organico!	Posate in plastica, giocattoli, cd, dvd, cristallo e specchi, lampadine e neon, ceramica, porcellana, plastica in materiale biodegradabile, tutto ciò che non è imballaggio.
<b>VETRO</b>	Bottiglie in vetro, barattoli per alimenti vuoti di vetro (pulire prima di gettare), boccette e contenitori per cosmetici di vetro (vuoti).	Soprammobili, lampadine e neon, calici e bicchieri di cristallo, pirotte in pyrex, specchi, serviti in ceramica, tappi in metallo, sughero e plastica. Tutto ciò che non è un imballo.
<b>INDIFFERENZIATO (RUR)</b>	Carta oleata, spazzolini, cosmetici, sacchi per aspirapolvere, rasoi, accendini, bigiotteria, candele, carta plastificata (bancomat, spesa, ecc...), carta vetrata, CD, cerotti, cicche di sigarette, collant, cancelleria, deiezioni canine, lettieri per animali, capsule in plastica, guanti usa e getta, mascherine, gusci di molluschi (es. cozze e vongole) e crostacei.	Tutto ciò che è riciclabile.

## INFORMAZIONI UTILI PER LA RACCOLTA

**Per una corretta esposizione:**

- i rifiuti vanno sempre conferiti all'interno del contenitori REA;
- si raccomanda di schiacciare bene gli imballaggi al fine di ridurre l'ingombro;
- è importante che i rifiuti da imballaggio siano privi di residui alimentari, non importa lavarli;
- chiudere sempre a chiave i contenitori per evitare conferimenti estranei;
- una volta terminato il servizio di raccolta, i contenitori devono essere riposti all'interno della proprietà privata o del luogo individuato per il loro stazionamento. Non lasciarli su suolo pubblico!

**Possibili esempi di errori:**

- **esposizione nel giorno e orario sbagliato:** il contenitore non sarà svuotato e dovrà essere esposto il primo giorno utile da calendario;
- **non conformità del rifiuto:** è facoltà dell'operatore non svuotare il contenitore se questo presenta ad un controllo visivo rifiuti non conformi alla raccolta. Togliere i rifiuti estranei e conferirli nel contenitore giusto ed esporlo il primo giorno utile da calendario.

**Per smaltire eventuali eccedenze di rifiuto** potrai recarti presso le **ECOISOLE** (pg.25).

**Per i rifiuti quali ingombranti, sfalci e potature assimilabili alle utenze domestiche** (es. piccolo frigorifero, phon, microonde etc..) potrai:

- conferirli nel **CENTRO DI RACCOLTA LOC. LE MORELLINE**
- oppure prenotare il ritiro a domicilio scrivendo una mail a [numeroverde@reaspa.it](mailto:numeroverde@reaspa.it) oppure chiamando il numero verde **800517692**
- o **aprendo il ticket** tramite lo **sportello online** sul sito [www.reaspa.it](http://www.reaspa.it)

**NOTA: i grandi elettrodomestici di tipo professionale (es. banconi frigo, congelatori etc..) dovranno essere smaltiti attraverso ditte specializzate.**

**IMPORTANTE!** Il **25 dicembre, 1 gennaio e 1 maggio** non sarà effettuato il servizio di ritiro rifiuti. Si prega di seguire il sito nel caso fossero riprogrammati i servizi sospesi durante queste festività.

# ZONA 3

ROSIGNANO SOLVAY LATO MONTE  
(SOPRA FERROVIA)



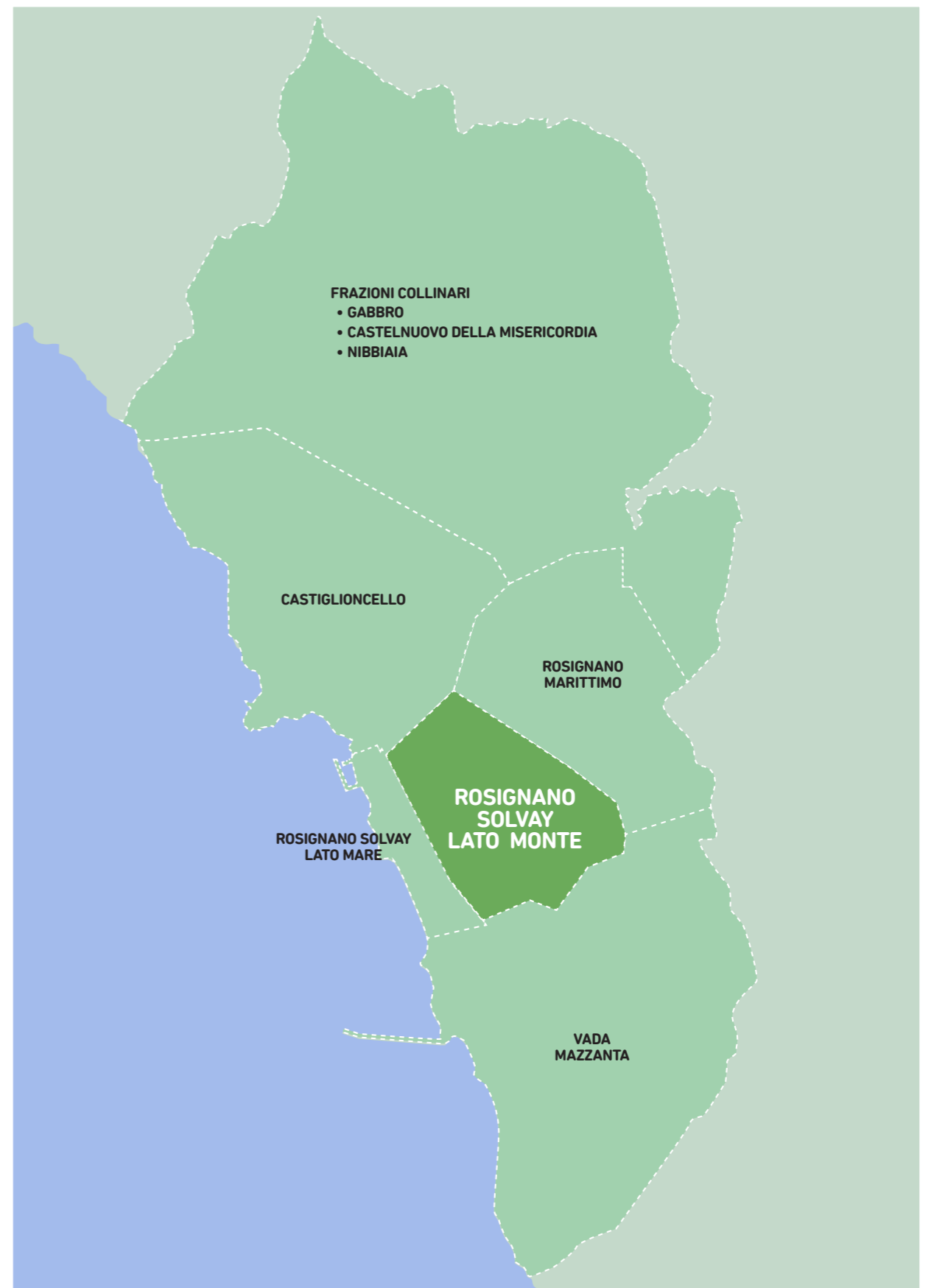
REA

RISORSE  
AMBIENTALI



[www.reaspa.it](http://www.reaspa.it)

ROSIGNANO SOLVAY LATO MONTE (SOPRA FERROVIA) | 10



REA

RISORSE  
AMBIENTALI



[www.reaspa.it](http://www.reaspa.it)

ROSIGNANO SOLVAY LATO MONTE (SOPRA FERROVIA) | 11

ZONA 3





## CALENDARIO UTENZE NON DOMESTICHE



**ORARI DI ESPOSIZIONE:** la raccolta avverrà nel turno pomeridiano a partire dalle ore 12:00. L'esposizione deve essere effettuata entro le ore 12:00.

	LUNEDÌ	MARTEDÌ	MERCOLEDÌ	GIOVEDÌ	VENERDÌ	SABATO	DOMENICA
<b>ORGANICO</b>			 Dal 15/04 al 14/09		 Dal 15/04 al 14/09		 Dal 15/04 al 14/09
<b>CARTA</b>							
<b>IMBALLAGGI IN CARTA E CARTONE</b>	 Dal 15/06 al 15/09		 Dal 15/06 al 15/09		 Dal 15/06 al 15/09		
<b>IMBALLAGGI MULTIMATERIALE LEGGERO</b>			 Dal 15/06 al 15/09		 Dal 15/06 al 15/09		
<b>VETRO</b>		 Dal 15/06 al 15/09				 Dal 15/06 al 15/09	
<b>INDIFFERENZIATO (RUR)</b>		 Dal 15/06 al 15/09					

### KIT

Saranno consegnati **contenitore da 120 l o da 240 l** con chiave per le seguenti tipologie di rifiuto:

- **ORGANICO:** contenitore con tappo marrone (raccomandato l'uso di sacchi bio-compostabili, accettati dagli impianti al fine di ridurre odori e sporcizia);
- **CARTA:** contenitore con tappo blu (da conferire sfuso);
- **IMBALLAGGI IN CARTA E CARTONE:** contenitore con tappo blu (da conferire sfuso);
- **IMBALLAGGI IN MULTIMATERIALE LEGGERO:** contenitore con tappo giallo (da conferire sfuso o in sacchi semitrasparenti);
- **VETRO:** contenitore con tappo verde (da conferire sfuso);
- **INDIFFERENZIATO (RUR):** contenitore con tappo grigio (raccomandato l'uso di sacchi semitrasparenti).

**Non è assolutamente ammesso l'utilizzo di sacchi neri in quanto non sono accettati dagli impianti di destino finale con respingimento del carico. Inoltre, il sacco nero non permette il controllo visivo del rifiuto.**

### NOTE

Si ricorda a tutte le UTENZE provviste di contenitori ma prive di spazio all'interno della propria attività, di **attivare la procedura di richiesta del suolo pubblico e relativa copertura contattando lo sportello del SUAP**. REA dovrà essere contattata ai fini del sopralluogo tecnico che servirà a individuare eventuali altri posizionamenti.

**IMPORTANTE!** Si ricorda che i contenitori sono concessi in comodato d'uso, è pertanto a carico dell'utenza la corretta gestione dell'attrezzatura e la pulizia del contenitore stesso.

## PUÒ AIUTARTI SAPERE CHE...

	SI	NO
<b>ORGANICO</b>	Avanzi di cibo in genere, gusci uovo, cenere spenta, fondi di caffè e filtri di tè e tisane, tovaglioli e fazzoletti sporchi in materiale biodegradabile senza stampa, tappi di sughero, cialde in tessuto, tutto ciò che è compostabile (sacchetti).	Tutto ciò che non è biodegradabile, vetro e plastica, olio vegetale.
<b>CARTA</b>	Carta da regalo, calendari (privi di parti in plastica o alluminio), cartoni della pizza (privi di residui organici), confezioni in cartoncino, imballaggi in cartone ondulato, giornali, libri, sacchetti di carta, scatole, quaderni.	Carta sporca (con residui organici o di detersivi), chimica o copiativa, oleata, stagnola, plastificata, adesiva o paraffinata per affettati, scontrini, vassoi sporchi, prodotti da forno o peschiera, carta da forno.
<b>IMBALLAGGI IN CARTONE</b>	Imballaggi in cartone	Carta sporca (con residui organici o di detersivi), chimica o copiativa, oleata, stagnola, plastificata, adesiva o paraffinata per affettati, scontrini, vassoi sporchi, prodotti da forno o peschiera, carta da forno.
<b>IMBALLAGGI MULTIMATERIALE LEGGERO</b>	Bottiglie e flaconi in plastica, vaschette in plastica e polistirolo, confezioni di snack, di merendine e di pasta, lattine, barattoli e scatolette in latta, confezioni in tetrapak di succhi/latte privi di residuo organico, vaschette e fogli in alluminio: privi di residuo organico!	Posate in plastica, giocattoli, cd, dvd, cristallo e specchi, lampadine e neon, ceramica, porcellana, plastica in materiale biodegradabile, tutto ciò che non è imballaggio.
<b>VETRO</b>	Bottiglie in vetro, barattoli per alimenti vuoti di vetro (pulire prima di gettare), boccette e contenitori per cosmetici di vetro (vuoti).	Soprammobili, lampadine e neon, calici e bicchieri di cristallo, pirotte in pyrex, specchi, serviti in ceramica, tappi in metallo, sughero e plastica. Tutto ciò che non è un imballo.
<b>INDIFFERENZIATO (RUR)</b>	Carta oleata, spazzolini, cosmetici, sacchi per aspirapolvere, rasoi, accendini, bigiotteria, candele, carta plastificata (bancomat, spesa, ecc...), carta vetrata, CD, cerotti, cicche di sigarette, collant, cancelleria, deiezioni canine, lettieri per animali, capsule in plastica, guanti usa e getta, mascherine, gusci di molluschi (es. cozze e vongole) e crostacei.	Tutto ciò che è riciclabile.

## INFORMAZIONI UTILI PER LA RACCOLTA

### Per una corretta esposizione:

- i rifiuti vanno sempre conferiti all'interno del contenitori REA;
- si raccomanda di schiacciare bene gli imballaggi al fine di ridurre l'ingombro;
- è importante che i rifiuti da imballaggio siano privi di residui alimentari, non importa lavarli;
- chiudere sempre a chiave i contenitori per evitare conferimenti estranei;
- una volta terminato il servizio di raccolta, i contenitori devono essere riposti all'interno della proprietà privata o del luogo individuato per il loro stazionamento. Non lasciarli su suolo pubblico!

### Possibili esempi di errori:

- **esposizione nel giorno e orario sbagliato:** il contenitore non sarà svuotato e dovrà essere esposto il primo giorno utile da calendario;
- **non conformità del rifiuto:** è facoltà dell'operatore non svuotare il contenitore se questo presenta ad un controllo visivo rifiuti non conformi alla raccolta. Togliere i rifiuti estranei e conferirli nel contenitore giusto ed esporlo il primo giorno utile da calendario.

Per smaltire eventuali eccedenze di rifiuto potrai recarti presso le **ECOISOLE** (pg.25).

Per i rifiuti quali ingombranti, sfalci e potature assimilabili alle utenze domestiche (es. piccolo frigorifero, phon, microonde etc..) potrai:

- conferirli nel **CENTRO DI RACCOLTA LOC. LE MORELLINE**
- oppure prenotare il ritiro a domicilio scrivendo una mail a [numeroverde@reaspa.it](mailto:numeroverde@reaspa.it) oppure chiamando il numero verde **800517692**
- o **aprendo il ticket** tramite lo **sportello online** sul sito [www.reaspa.it](http://www.reaspa.it)

**NOTA:** i grandi elettrodomestici di tipo professionale (es. banconi frigo, congelatori etc..) dovranno essere smaltiti attraverso ditte specializzate.

**IMPORTANTE!** Il 25 dicembre, 1 gennaio e 1 maggio non sarà effettuato il servizio di ritiro rifiuti. Si prega di seguire il sito nel caso fossero riprogrammati i servizi sospesi durante queste festività.

# ZONA 4

VADA E MAZZANTA

**REA**

RISORSE  
AMBIENTALI

GRUPPO  
RETIAMBIENTE

[www.reaspa.it](http://www.reaspa.it)

VADA E MAZZANTA | 14

**REA**

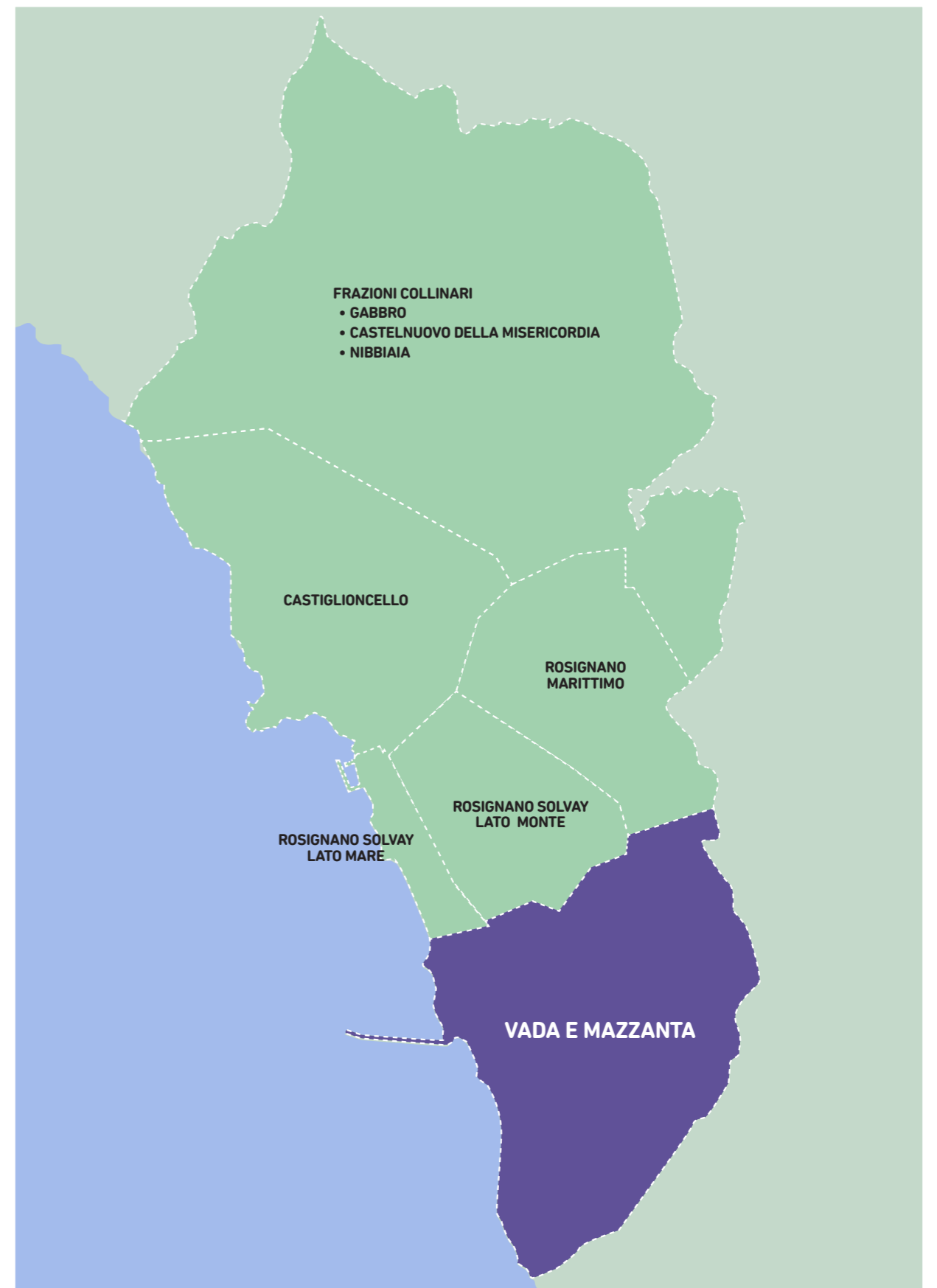
RISORSE  
AMBIENTALI

GRUPPO  
RETIAMBIENTE

[www.reaspa.it](http://www.reaspa.it)

**ZONA 4**

VADA E MAZZANTA | 15





## CALENDARIO UTENZE NON DOMESTICHE



**ORARI DI ESPOSIZIONE:** la raccolta avverrà nel turno della mattina a partire dalle ore 6:00. L'esposizione dovrà essere effettuata entro le ore 06:00 e dopo le ore 20:00 del giorno precedente alla raccolta.

	LUNEDÌ	MARTEDÌ	MERCOLEDÌ	GIOVEDÌ	VENERDÌ	SABATO	DOMENICA
<b>ORGANICO</b>		 Dal 15/04 al 14/09			 Dal 15/04 al 14/09		 Dal 15/04 al 14/09
<b>CARTA</b>							
<b>IMBALLAGGI IN CARTA E CARTONE</b>		 Dal 15/06 al 15/09		 Dal 15/06 al 15/09		 Dal 15/06 al 15/09	
<b>IMBALLAGGI MULTIMATERIALE LEGGERO</b>				 Dal 15/06 al 15/09		 Dal 15/06 al 15/09	
<b>VETRO</b>	 Dal 15/06 al 15/09		 Dal 15/06 al 15/09				
<b>INDIFFERENZIATO (RUR)</b>					 Dal 15/06 al 15/09		

### KIT

Saranno consegnati **contenitore da 120 l o da 240 l** con chiave per le seguenti tipologie di rifiuto:

- **ORGANICO:** contenitore con tappo marrone (raccomandato l'uso di sacchi bio-compostabili, accettati dagli impianti al fine di ridurre odori e sporcizia);
- **CARTA:** contenitore con tappo blu (da conferire sfuso);
- **IMBALLAGGI IN CARTA E CARTONE:** contenitore con tappo blu (da conferire sfuso);
- **IMBALLAGGI IN MULTIMATERIALE LEGGERO:** contenitore con tappo giallo (da conferire sfuso o in sacchi semitrasparenti);
- **VETRO:** contenitore con tappo verde (da conferire sfuso);
- **INDIFFERENZIATO (RUR):** contenitore con tappo grigio (raccomandato l'uso di sacchi semitrasparenti).

**Non è assolutamente ammesso l'utilizzo di sacchi neri in quanto non sono accettati dagli impianti di destino finale con respingimento del carico. Inoltre, il sacco nero non permette il controllo visivo del rifiuto.**

### NOTE

Si ricorda a tutte le UTENZE provviste di contenitori ma prive di spazio all'interno della propria attività, di **attivare la procedura di richiesta del suolo pubblico e relativa copertura contattando lo sportello del SUAP**. REA dovrà essere contattata ai fini del sopralluogo tecnico che servirà a individuare eventuali altri posizionamenti.

**IMPORTANTE!** Si ricorda che i contenitori sono concessi in comodato d'uso, è pertanto a carico dell'utenza la corretta gestione dell'attrezzatura e la pulizia del contenitore stesso.

## PUÒ AIUTARTI SAPERE CHE...

	SI	NO
<b>ORGANICO</b>	Avanzi di cibo in genere, gusci uovo, cenere spenta, fondi di caffè e filtri di tè e tisane, tovaglioli e fazzoletti sporchi in materiale biodegradabile senza stampa, tappi di sughero, cialde in tessuto, tutto ciò che è compostabile (sacchetti).	Tutto ciò che non è biodegradabile, vetro e plastica, olio vegetale.
<b>CARTA</b>	Carta da regalo, calendari (privi di parti in plastica o alluminio), cartoni della pizza (privi di residui organici), confezioni in cartoncino, imballaggi in cartone ondulato, giornali, libri, sacchetti di carta, scatole, quaderni.	Carta sporca (con residui organici o di detersivi), chimica o copiativa, oleata, stagnola, plastificata, adesiva o paraffinata per affettati, scontrini, vassoi sporchi, prodotti da forno o peschiera, carta da forno.
<b>IMBALLAGGI IN CARTONE</b>	Imballaggi in cartone	Carta sporca (con residui organici o di detersivi), chimica o copiativa, oleata, stagnola, plastificata, adesiva o paraffinata per affettati, scontrini, vassoi sporchi, prodotti da forno o peschiera, carta da forno.
<b>IMBALLAGGI MULTIMATERIALE LEGGERO</b>	Bottiglie e flaconi in plastica, vaschette in plastica e polistirolo, confezioni di snack, di merendine e di pasta, lattine, barattoli e scatolette in latta, confezioni in tetrapak di succhi/latte privi di residuo organico, vaschette e fogli in alluminio: privi di residuo organico!	Posate in plastica, giocattoli, cd, dvd, cristallo e specchi, lampadine e neon, ceramica, porcellana, plastica in materiale biodegradabile, tutto ciò che non è imballaggio.
<b>VETRO</b>	Bottiglie in vetro, barattoli per alimenti vuoti di vetro (pulire prima di gettare), boccette e contenitori per cosmetici di vetro (vuoti).	Soprammobili, lampadine e neon, calici e bicchieri di cristallo, pirotte in pyrex, specchi, serviti in ceramica, tappi in metallo, sughero e plastica. Tutto ciò che non è un imballo.
<b>INDIFFERENZIATO (RUR)</b>	Carta oleata, spazzolini, cosmetici, sacchi per aspirapolvere, rasoi, accendini, bigiotteria, candele, carta plastificata (bancomat, spesa, ecc...), carta vetrata, CD, cerotti, cicche di sigarette, collant, cancelleria, deiezioni canine, lettieri per animali, capsule in plastica, guanti usa e getta, mascherine, gusci di molluschi (es. cozze e vongole) e crostacei.	Tutto ciò che è riciclabile.

## INFORMAZIONI UTILI PER LA RACCOLTA

### Per una corretta esposizione:

- i rifiuti vanno sempre conferiti all'interno del contenitori REA;
- si raccomanda di schiacciare bene gli imballaggi al fine di ridurre l'ingombro;
- è importante che i rifiuti da imballaggio siano privi di residui alimentari, non importa lavarli;
- chiudere sempre a chiave i contenitori per evitare conferimenti estranei;
- una volta terminato il servizio di raccolta, i contenitori devono essere riposti all'interno della proprietà privata o del luogo individuato per il loro stazionamento. Non lasciarli su suolo pubblico!

### Possibili esempi di errori:

- **esposizione nel giorno e orario sbagliato:** il contenitore non sarà svuotato e dovrà essere esposto il primo giorno utile da calendario;
- **non conformità del rifiuto:** è facoltà dell'operatore non svuotare il contenitore se questo presenta ad un controllo visivo rifiuti non conformi alla raccolta. Togliere i rifiuti estranei e conferirli nel contenitore giusto ed esporlo il primo giorno utile da calendario.

Per smaltire eventuali eccedenze di rifiuto potrai recarti presso le **ECOISOLE** (pg.25).

Per i rifiuti quali ingombranti, sfalci e potature assimilabili alle utenze domestiche (es. piccolo frigorifero, phon, microonde etc..) potrai:

- conferirli nel **CENTRO DI RACCOLTA LOC. LE MORELLINE**
- oppure prenotare il ritiro a domicilio scrivendo una mail a [numeroverde@reaspa.it](mailto:numeroverde@reaspa.it) oppure chiamando il numero verde **800517692**
- o **aprendo il ticket** tramite lo **sportello online** sul sito [www.reaspa.it](http://www.reaspa.it)

**NOTA:** i grandi elettrodomestici di tipo professionale (es. banconi frigo, congelatori etc..) dovranno essere smaltiti attraverso ditte specializzate.

**IMPORTANTE!** Il 25 dicembre, 1 gennaio e 1 maggio non sarà effettuato il servizio di ritiro rifiuti. Si prega di seguire il sito nel caso fossero riprogrammati i servizi sospesi durante queste festività.

# ZONA 5

CASTIGLIONCELLO

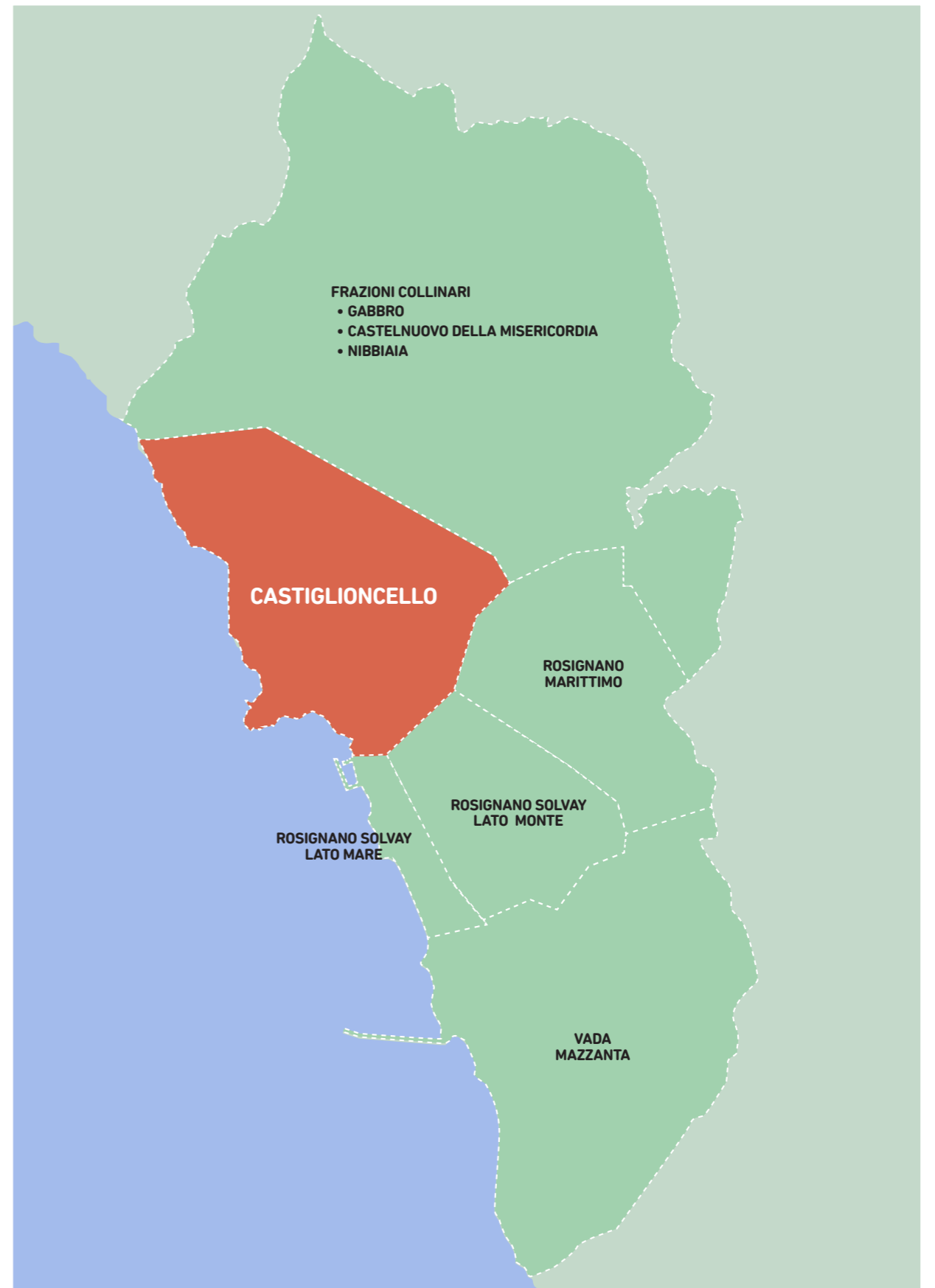
**REA**

RISORSE  
AMBIENTALI

GRUPPO  
RETIAMBIENTE

[www.reaspa.it](http://www.reaspa.it)

CASTIGLIONCELLO | 18



**REA**

RISORSE  
AMBIENTALI

GRUPPO  
RETIAMBIENTE

[www.reaspa.it](http://www.reaspa.it)

**ZONA 5**

CASTIGLIONCELLO | 19





## CALENDARIO UTENZE NON DOMESTICHE



**ORARI DI ESPOSIZIONE:** la raccolta avverrà nel turno della mattina a partire dalle ore 6:00. Esposizione dovrà essere effettuata entro le ore 06:00 e dopo le ore 20:00 del giorno precedente alla raccolta.

	LUNEDÌ	MARTEDÌ	MERCOLEDÌ	GIOVEDÌ	VENERDÌ	SABATO	DOMENICA
<b>ORGANICO</b>			 Dal 15/04 al 14/09		 Dal 15/04 al 14/09		 Dal 15/04 al 14/09
<b>CARTA</b>							
<b>IMBALLAGGI IN CARTA E CARTONE</b>	 Dal 15/06 al 15/09		 Dal 15/06 al 15/09		 Dal 15/06 al 15/09		
<b>IMBALLAGGI MULTIMATERIALE LEGGERO</b>			 Dal 15/06 al 15/09		 Dal 15/06 al 15/09		
<b>VETRO</b>		 Dal 15/06 al 15/09				 Dal 15/06 al 15/09	
<b>INDIFFERENZIATO (RUR)</b>		 Dal 15/06 al 15/09					

### KIT

Saranno consegnati **contenitore da 120 l o da 240 l** con chiave per le seguenti tipologie di rifiuto:

- **ORGANICO:** contenitore con tappo marrone (raccomandato l'uso di sacchi bio-compostabili, accettati dagli impianti al fine di ridurre odori e sporcizia);
- **CARTA:** contenitore con tappo blu (da conferire sfuso);
- **IMBALLAGGI IN CARTA E CARTONE:** contenitore con tappo blu (da conferire sfuso);
- **IMBALLAGGI IN MULTIMATERIALE LEGGERO:** contenitore con tappo giallo (da conferire sfuso o in sacchi semitrasparenti);
- **VETRO:** contenitore con tappo verde (da conferire sfuso);
- **INDIFFERENZIATO (RUR):** contenitore con tappo grigio (raccomandato l'uso di sacchi semitrasparenti).

**Non è assolutamente ammesso l'utilizzo di sacchi neri in quanto non sono accettati dagli impianti di destino finale con respingimento del carico. Inoltre, il sacco nero non permette il controllo visivo del rifiuto.**

### NOTE

Si ricorda a tutte le UTENZE provviste di contenitori ma prive di spazio all'interno della propria attività, di **attivare la procedura di richiesta del suolo pubblico e relativa copertura contattando lo sportello del SUAP**. REA dovrà essere contattata ai fini del sopralluogo tecnico che servirà a individuare eventuali altri posizionamenti.

**IMPORTANTE!** Si ricorda che i contenitori sono concessi in comodato d'uso, è pertanto a carico dell'utenza la corretta gestione dell'attrezzatura e la pulizia del contenitore stesso.

**REA**

RISORSE  
AMBIENTALI

GRUPPO  
RETIAMBIENTE

[www.reaspa.it](http://www.reaspa.it)

**ZONA 5**

**CASTIGLIONCELLO** | 20

## PUÒ AIUTARTI SAPERE CHE...

	SI	NO
<b>ORGANICO</b>	Avanzi di cibo in genere, gusci uovo, cenere spenta, fondi di caffè e filtri di tè e tisane, tovaglioli e fazzoletti sporchi in materiale biodegradabile senza stampa, tappi di sughero, cialde in tessuto, tutto ciò che è compostabile (sacchetti).	Tutto ciò che non è biodegradabile, vetro e plastica, olio vegetale.
<b>CARTA</b>	Carta da regalo, calendari (privi di parti in plastica o alluminio), cartoni della pizza (privi di residui organici), confezioni in cartoncino, imballaggi in cartone ondulato, giornali, libri, sacchetti di carta, scatole, quaderni.	Carta sporca (con residui organici o di detersivi), chimica o copiativa, oleata, stagnola, plastificata, adesiva o paraffinata per affettati, scontrini, vassoi sporchi, prodotti da forno o peschiera, carta da forno.
<b>IMBALLAGGI IN CARTONE</b>	Imballaggi in cartone	Carta sporca (con residui organici o di detersivi), chimica o copiativa, oleata, stagnola, plastificata, adesiva o paraffinata per affettati, scontrini, vassoi sporchi, prodotti da forno o peschiera, carta da forno.
<b>IMBALLAGGI MULTIMATERIALE LEGGERO</b>	Bottiglie e flaconi in plastica, vaschette in plastica e polistirolo, confezioni di snack, di merendine e di pasta, lattine, barattoli e scatolette in latta, confezioni in tetrapak di succhi/latte privi di residuo organico, vaschette e fogli in alluminio: privi di residuo organico!	Posate in plastica, giocattoli, cd, dvd, cristallo e specchi, lampadine e neon, ceramica, porcellana, plastica in materiale biodegradabile, tutto ciò che non è imballaggio.
<b>VETRO</b>	Bottiglie in vetro, barattoli per alimenti vuoti di vetro (pulire prima di gettare), boccette e contenitori per cosmetici di vetro (vuoti).	Soprammobili, lampadine e neon, calici e bicchieri di cristallo, pirotte in pyrex, specchi, serviti in ceramica, tappi in metallo, sughero e plastica. Tutto ciò che non è un imballo.
<b>INDIFFERENZIATO (RUR)</b>	Carta oleata, spazzolini, cosmetici, sacchi per aspirapolvere, rasoi, accendini, bigiotteria, candele, carta plastificata (bancomat, spesa, ecc...), carta vetrata, CD, cerotti, cicche di sigarette, collant, cancelleria, deiezioni canine, lettieri per animali, capsule in plastica, guanti usa e getta, mascherine, gusci di molluschi (es. cozze e vongole) e crostacei.	Tutto ciò che è riciclabile.

## INFORMAZIONI UTILI PER LA RACCOLTA

### Per una corretta esposizione:

- i rifiuti vanno sempre conferiti all'interno del contenitori REA;
- si raccomanda di schiacciare bene gli imballaggi al fine di ridurre l'ingombro;
- è importante che i rifiuti da imballaggio siano privi di residui alimentari, non importa lavarli;
- chiudere sempre a chiave i contenitori per evitare conferimenti estranei;
- una volta terminato il servizio di raccolta, i contenitori devono essere riposti all'interno della proprietà privata o del luogo individuato per il loro stazionamento. Non lasciarli su suolo pubblico!

### Possibili esempi di errori:

- **esposizione nel giorno e orario sbagliato:** il contenitore non sarà svuotato e dovrà essere esposto il primo giorno utile da calendario;
- **non conformità del rifiuto:** è facoltà dell'operatore non svuotare il contenitore se questo presenta ad un controllo visivo rifiuti non conformi alla raccolta. Togliere i rifiuti estranei e conferirli nel contenitore giusto ed esporlo il primo giorno utile da calendario.

Per smaltire eventuali eccedenze di rifiuto potrai recarti presso le **ECOISOLE** (pg.25).

Per i rifiuti quali ingombranti, sfalci e potature assimilabili alle utenze domestiche (es. piccolo frigorifero, phon, microonde etc..) potrai:

- conferirli nel **CENTRO DI RACCOLTA LOC. LE MORELLINE**
- oppure prenotare il ritiro a domicilio scrivendo una mail a [numeroverde@reaspa.it](mailto:numeroverde@reaspa.it) oppure chiamando il numero verde **800517692**
- o **aprendo il ticket** tramite lo **sportello online** sul sito [www.reaspa.it](http://www.reaspa.it)

**NOTA:** i grandi elettrodomestici di tipo professionale (es. banconi frigo, congelatori etc..) dovranno essere smaltiti attraverso ditte specializzate.

**IMPORTANTE!** Il 25 dicembre, 1 gennaio e 1 maggio non sarà effettuato il servizio di ritiro rifiuti. Si prega di seguire il sito nel caso fossero riprogrammati i servizi sospesi durante queste festività.

**REA**

RISORSE  
AMBIENTALI

GRUPPO  
RETIAMBIENTE

[www.reaspa.it](http://www.reaspa.it)

**ZONA 5**

**CASTIGLIONCELLO** | 21



# CENTRO DI RACCOLTA RIFIUTI

LOC. LE MORELLINE 2 (VIA PER ROSIGNANO - DIETRO DISTRIBUTORE DEL GAS)

## ORARI DI APERTURA:

- **ORARIO INVERNALE:** da lunedì a sabato dalle 6:45 alle 18:30
- **ORARIO ESTIVO (DAL 1 GIUGNO):** da lunedì a sabato dalle 6:45 alle 18:30 e domenica dalle 6:45 alle 12:30

## SI RICORDA CHE:

- per accedere è necessario esibire il **codice fiscale dell'utenza TARI**
- al fine di ottimizzare il servizio i rifiuti devono essere già separati (ingombranti, RAEE, potature)
- è possibile smaltire le **eccedenze di rifiuto** derivanti da Porta a Porta negli appositi cassonetti differenziati posti all'ingresso del CENTRO DI RACCOLTA
- le **potature**, se conferite nei sacchi neri, devono essere svuotate nell'apposita area dedicata
- per i rifiuti non conferibili (es. eternit, cartongesso, guaine..) è **necessario rivolgersi alle ditte specializzate oppure ai produttori** (come nel caso dei RAEE ad uso esclusivo professionale)

### COSA È POSSIBILE CONFERIRE

- Imballaggi in multimateriale
- Imballaggi in carta e cartone
- Rifiuti organici
- Imballaggi in vetro
- Indifferenziato (RUR)
- Materiale ingombrante
- Metallo e legno
- Sfalci e potature
- Apparecchiature elettriche ed elettroniche
- RAEE (freddo e clima, lavatrici, forni, TV, monitor, piccoli elettrodomestici) non di tipo professionale (es. banco-frigo, distributori automatici di cibi etc.)
- Tubi e lampade fluorescenti
- Pile esaurite
- Abiti usati
- Lampadine e Neon

### COSA NON È POSSIBILE CONFERIRE

- Eternit
- Cartongesso
- Guaine catramate
- Lana di roccia
- Bombole del gas
- Estintori
- Lastre in polistirolo (cappotto)



REA

RISORSE  
AMBIENTALI

GRUPPO  
RETIAMBIENTE

www.reaspa.it

| 23

# ECOSPORTELLO

MAGAZZINO REA LOC. LE MORELLINE • VIA DELL'ENERGIA

## ORARI DI APERTURA:

DALLE ORE 8:00 ALLE ORE 12:00 (SENZA PRENOTAZIONE) NEI SEGUENTI GIORNI:

- MARTEDÌ
- VENERDÌ
- SABATO

## COSA PUOI FARE ALL'ECOSPORTELLO?

- Le **UTENZE NON DOMESTICHE** (es. piccole attività come negozi, parrucchieri etc.) che non hanno l'utilizzo dei contenitori carrellati ma espongono con il KIT (come per le **UTENZE DOMESTICHE**) possono recarsi all' **ECOSPORTELLO** per i seguenti servizi:

- richiedere la chiave dell'ECOISOLE per il conferimento delle eccedenze
- ritirare il kit annuale presentando i seguenti documenti:
  - tessera sanitaria o nominativo intestatario TARI
  - iscrizione all'ufficio tributi per nuova utenza o ultima bolletta TARI

Se si finiscono i sacchi del kit, è possibile conferire rifiuti RUR e imballaggi in multimateriale in sacchi trasparenti o semitrasparenti, il vetro sfuso, la carta in sacchi di carta, l'organico in sacchetti compostabili. **Non utilizzare sacchi di carta per la raccolta degli imballaggi in cartone**, che vanno ridotti o piegati ed esposti sfusi.

- Le **UTENZE NON DOMESTICHE** che hanno l'utilizzo dei contenitori carrellati possono recarsi all'**ECOSPORTELLO** per i seguenti servizi:

- richiedere la chiave dell'ECOISOLA per il conferimento delle eccedenze



REA

RISORSE  
AMBIENTALI

GRUPPO  
RETIAMBIENTE

www.reaspa.it

| 24



# ECOISOLE

LE UTENZE NON DOMESTICHE, CHE HANNO NECESSITÀ DI SMALTIRE LE ECCE-  
DENZE DI RIFIUTO, POSSONO RECARSI ALLE ECOISOLE A LORO RISERVATE

## DOVE SI TROVANO LE ECOISOLE?

- **CASTIGLIONCELLO** • Parcheggio di Via Arno
- **ROSIGNANO SOLVAY** • Parcheggio di Via Musselburgh
- **VADA** • Parcheggio di Via del Porto
- **LA MAZZANTA** • Via Monte Fumaiolo

## DOVE RITIRARE LA CHIAVE?

- **ECOSPORTELLO - MAGAZZINO REA LOC. LE MORELLINE**  
MARTEDÌ - VENERDÌ - SABATO dalle ore 8:00 alle ore 12:00 (senza prenotazione)

## REGOLE ECOISOLE:

- Sono **riservati esclusivamente alle utenze non do-  
mestiche**
- Devono essere **utilizzati solamente per smaltire i  
rifiuti in eccedenza oppure per i quali non è possi-  
bile rispettare il calendario** della raccolta
- L'accesso avviene attraverso un'apposita chiave da  
ritirare presso l'ECOSPORTELLO (pg.24)
- È **severamente vietato abbandonare i rifiuti al di  
fuori delle ECOISOLE**



**REA**

RISORSE  
AMBIENTALI

GRUPPO  
RETIAMBIENTE

[www.reaspa.it](http://www.reaspa.it)

| 25

L'OSPITALITÀ CHE DIFFERENZIA

# Affitti ai turisti? Diventa anche tu un HOST differente!

Informando e coinvolgendo i tuoi ospiti  
nella raccolta differenziata, contribuisce a  
migliorare l'ambiente nel tuo territorio.



L'OSPITALITÀ CHE DIFFERENZIA è la nuova campagna estiva REA per aiu-  
tare i turisti, che visitano il nostro territorio durante le vacanze, a rispettare  
il servizio di raccolta differenziata locale. Per raggiungere questo obiettivo,  
abbiamo bisogno del tuo aiuto. **DIVENTA ANCHE TU UN HOST DIFFERENTE!**

Se sei proprietario di un **AFFITTACAMERE** o **B&B, CAV** (casa apparta-  
menti vacanze), **RTA** (residenze turistico alberghiere), **AGENZIE IMMOBILIARI** o  
semplicemente **PROPRIETARIO DI SECONDE CASE**, contattaci per avere le  
informazioni e il materiale necessario per la raccolta differenziata da condi-  
videre con i tuoi ospiti. Per maggiori info: [comunicazione@reaspa.it](mailto:comunicazione@reaspa.it).

Per avere il calendario in  
lingua inglese e tedesco,  
scansiona il QR sotto.



**REA**

RISORSE  
AMBIENTALI

GRUPPO  
RETIAMBIENTE

NOTE

Lined area for notes on page 27.

NOTE

Lined area for notes on page 28.



COMUNE DI  
ROSIGNANO  
MARITTIMO

## CONTATTI

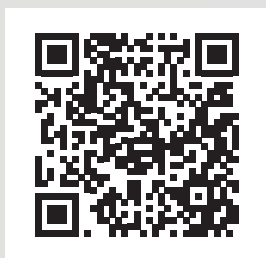
Per richieste di informazioni, assistenza, reclami e segnalazioni, potete contattarci ai seguenti recapiti:

- **Numero verde REA 800517692**  
da lunedì al venerdì dalle ore 9:00 alle ore 18:00  
e il sabato dalle ore 9:00 alle ore 13:00
- **inviare una mail a [numeroverde@reaspa.it](mailto:numeroverde@reaspa.it)**  
per segnalazioni inerenti il servizio di raccolta
- **inviare una mail a [info@reaspa.it](mailto:info@reaspa.it)**  
per altre tipologie di richiesta

Per rimanere aggiornato su tutte le nostre comunicazioni:

- Seguici sul canale Facebook "**REA spa**"
- Seguici sul canale Instagram "**rea\_risorseambientali**"
- Segui le news sul sito **[www.reaspa.it](http://www.reaspa.it)**

Segui il sito **rea** per rimanere sempre aggiornato su eventuali cambiamenti del servizio di raccolta:



# REA

RISORSE  
AMBIENTALI